

Ski et raquettes en Val D'Aoste
18 au 26 février 2023



Hospice du grand Saint Bernard



Après un voyage sans trop de bouchons et beaucoup de tunnels (dont celui du Mont Blanc) , nous arrivons à l'Agriturismo Les Ecureuils en Val d'Aoste. Excellente adresse. Grand beau et peu de neige

Jour 1 : D+900 – 20 km environ AR



Départ du gîte après un petit déjeuner copieux vers Vetan-dessus. Arrivée à Vétan, un peu déconfits, ... Pas de neige. Nous partons à pied et chaussons nos skis dans des pâturages vert/marrons, mais Thierry y croit !



Montée sans encombre jusqu'à une crête à 2690m entre la pointe de la Oillata et la pointe de Leysser. Ascension à pied sur une arrête, puis son sommet. Vue imprenable sur le Mont Blanc ,côté italien. Descente agréable avec une neige très correcte, puis slaloms sur les plaques de neige restantes



Jour 2 : D+750m – 20 km environ - Hospice du col du Grand St Bernard



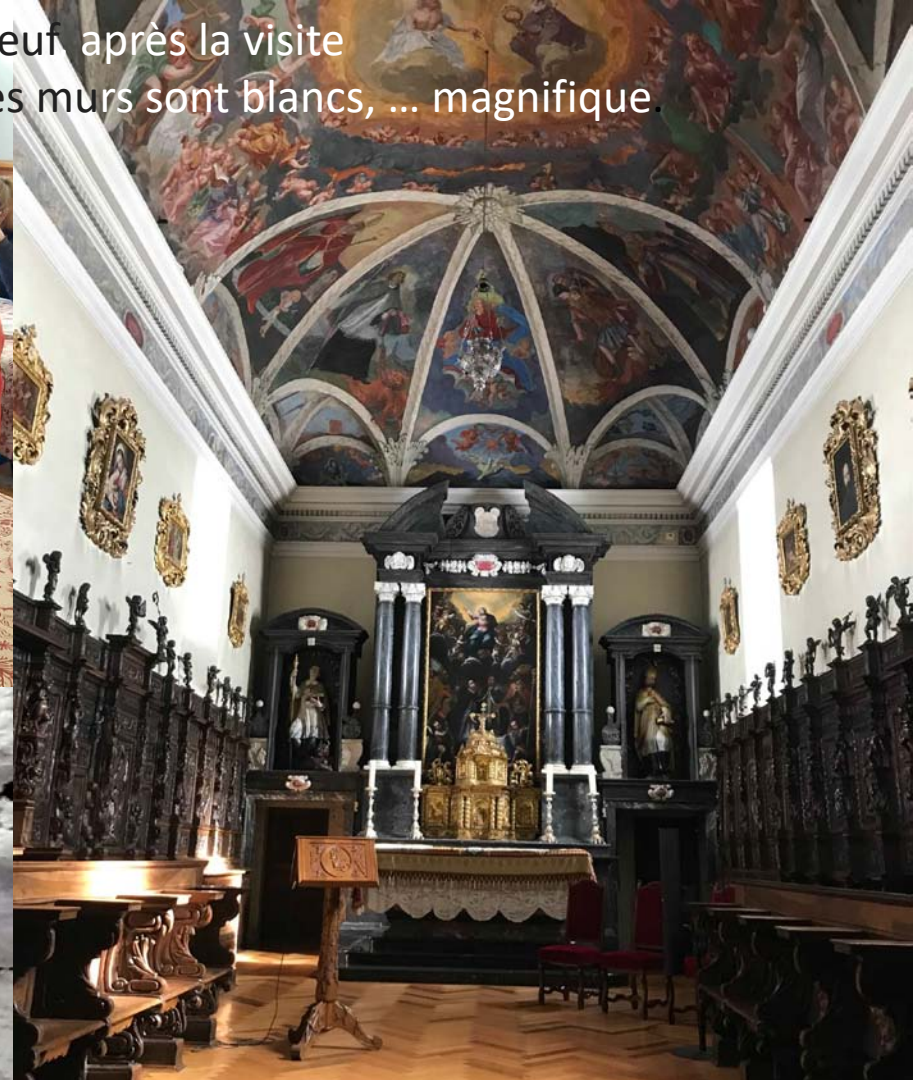
50' de voiture nous amène à St Remy, là où la route s'arrête, car non déneigé. Montée tranquille le long du ruisseau jusqu'à l'apparition d'un couloir étroit, pentu et peu enneigé.



Pas loin d'une trentaine de conversions, les unes après les autres, sur 300m de dénivelé, nous rejoignons la route enneigée, interminable jusqu'au col du Gd St Bernard. 4h30 de montée jusqu'à la frontière Italo/Suisse, et l'hospice du Gd St Bernard



Pique-nique, au chaud, dans le réfectoire refait à neuf après la visite de l'église. Tout est propre, l'éclairage est soigné, les murs sont blancs, ... magnifique





Descente en cherchant la neige dans le vallon pentu jusqu'à un pont de neige étroit, seul possible pour passer le ruisseau ! Il n'a malheureusement pas tenu pour tous les skieurs ! : Marc part les skis dans l'eau, quant à Thierry, la neige cède et le voilà les fesses à l'eau.



Une heure de voiture pour Porglio, où nous laissons nos voitures. Départ à pied pour le refuge Magia. Nous partons avec skis et chaussures sur notre sac dans une ambiance estivale. Que c'est lourd !

La neige finit par apparaître, nous chaussons ski et chaussures et **en avant** pour du ski sur neige, mousse, épines de pin, goudrons. 2h après nous arrivons dans ce magnifique **refuge** construit par les maîtres des lieux (10 ans de construction !). Après un pique-nique au soleil sur la terrasse, les uns se reposent, les autres montent à ski dans le vallon de la St Barthélemy.



Jour 4 : D+600 pour les uns, D+700m pour les autres : Col St Salvé et Mont Morion (2711m)



Départ du refuge par la piste forestière vers le Mont Morion. Nous partons, tous les 8 avec Bernard en raquette. Montée tranquille dans la forêt sur une bonne neige. Arrivée sur un 1^{er} plateau enneigé, quelques conversions pour rejoindre une des pistes vers Porglio. Poursuite de notre montée en découvrant la mer de nuage sur la vallée d'Aoste, jusqu'au col de St Salvé.



Montée en crampons au Mont Morion 2711m





Thierry guide les skieurs, à merveille, pour une boucle retour. Slaloms en forêt dans le brouillard qui gagne, neige inégale, mais nous arrivons, pile-poïl sur la sente qui nous mènera directement au refuge. On porte nos skis, passe un petit pont aux rambardes défoncées, ... Martine glisse sur le pont, manque de tomber dans le torrent, mais ouf les réflexes sont bons et Thierry est derrière ! Quelle frayeur.

Jour 5 : D+700 Col Praterier (3020m)

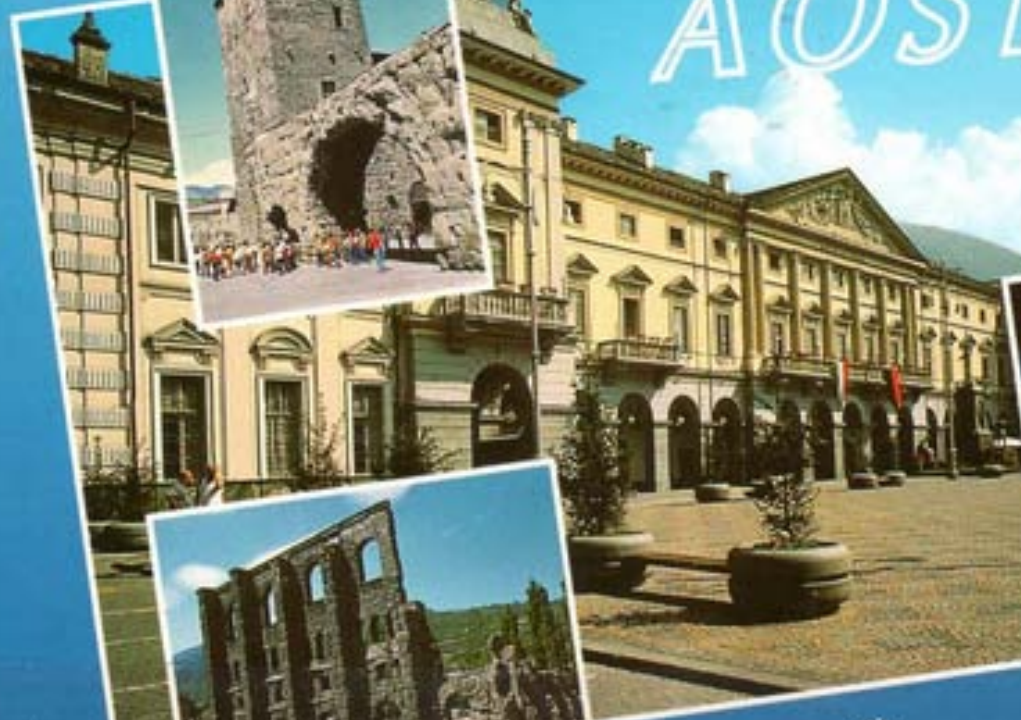


Le temps est instable, les éclaircies succèdent aux brumes épaisses. Direction col Praterier en passant par la cabane nommée Bivouac Reboulaz.



Montée en partie à pied, faute de neige. Les plus courageux continuent jusqu'à 3000 pendant que les autres rebroussement chemin vers 2800. RDV à la bien nommée Cabane du Bivouac. Descente prudente vers la vallée St Barthélemy après une chute spectaculaire de Thierry, qui regagne le refuge en motoneige. Merci au gardien.

AOSTA




En chemin vers notre gîte en Valsavarenche, visite d'Aoste (Augusta, crée par Auguste en en 25 avant JC pour commémorer la victoire des troupes du Consul romain Varro Murena sur les tribus locales de Salasses et pour honorer l'empereur Auguste) qui abrite de belle ruines romaines et aussi des snaks et des magasins d'alimentation !





Départ par la piste de ski de fond. C'est désert et glacial. Montée accidentée dans la forêt et après c'est facile : tout droit jusqu'au glacier, sur une neige gelée qui se bonifie en montant.



Pique nique

Le front du glacier se voit de très loin. Nous monterons par la droite et picniquerons rapidement au milieu avant de redescendre, chassés par le froid.



Beaux moments de ski sur le glacier et le haut du vallon, avant de continuer notre casse croute dans un coin moins froid.

Et nous dévalons la forêt glacée entre rochers branches et mousses, jusqu'à rejoindre la station de ski de fond.

Et voilà, c'est fini .

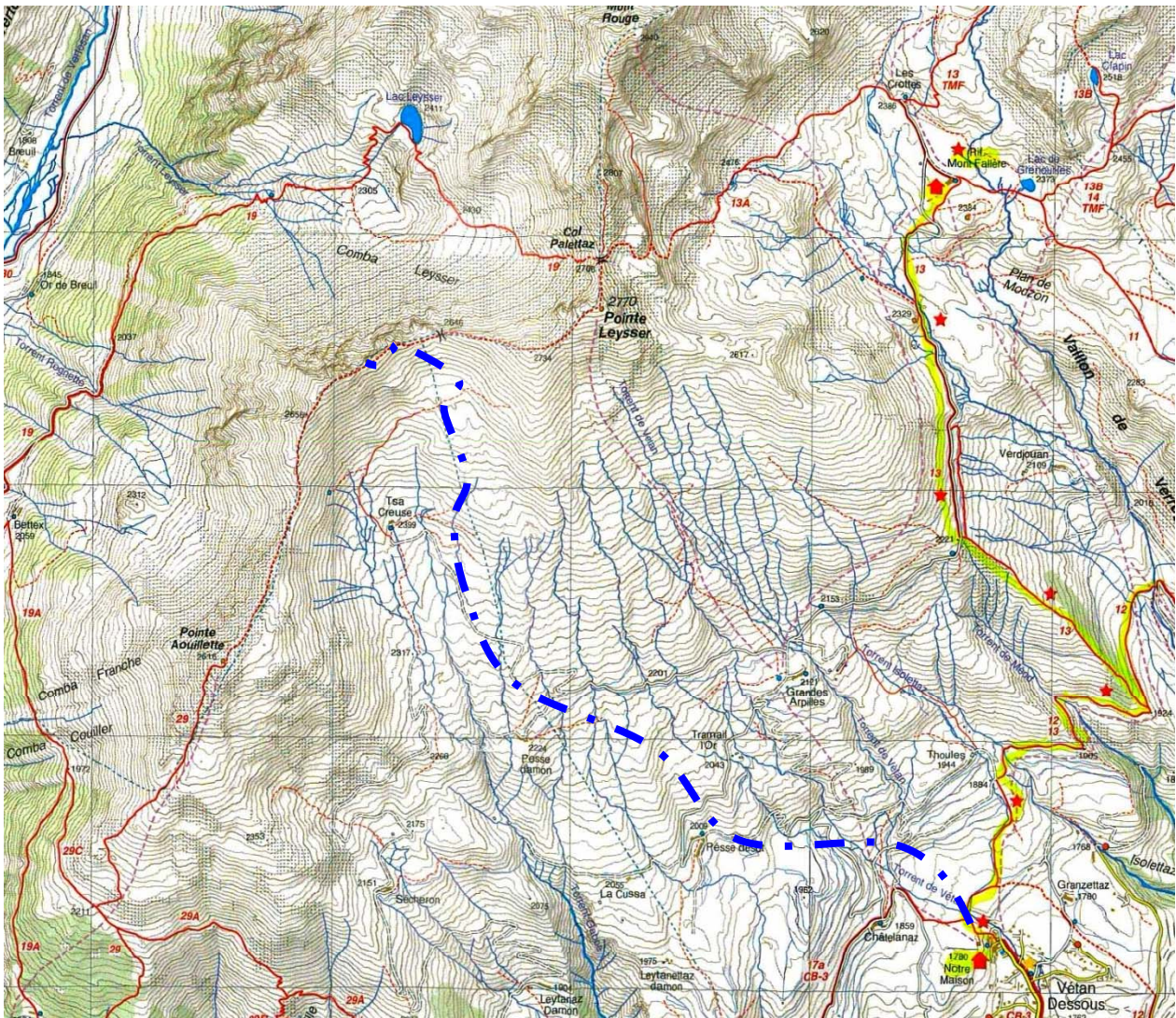
Tous les hébergements étaient très bien :

Hébergements pour 3 nuits : Les écureuils : Homéné – St Pierre -
<https://www.agriturismolesecureuils.com/fr/>

Hébergements pour 3 nuits : Refuge Magia - 2007 m - <http://www.rifugiomagia.it> - La
Servaz - 11020 Nus (Aoste) - rifugiomagia@gmail.com

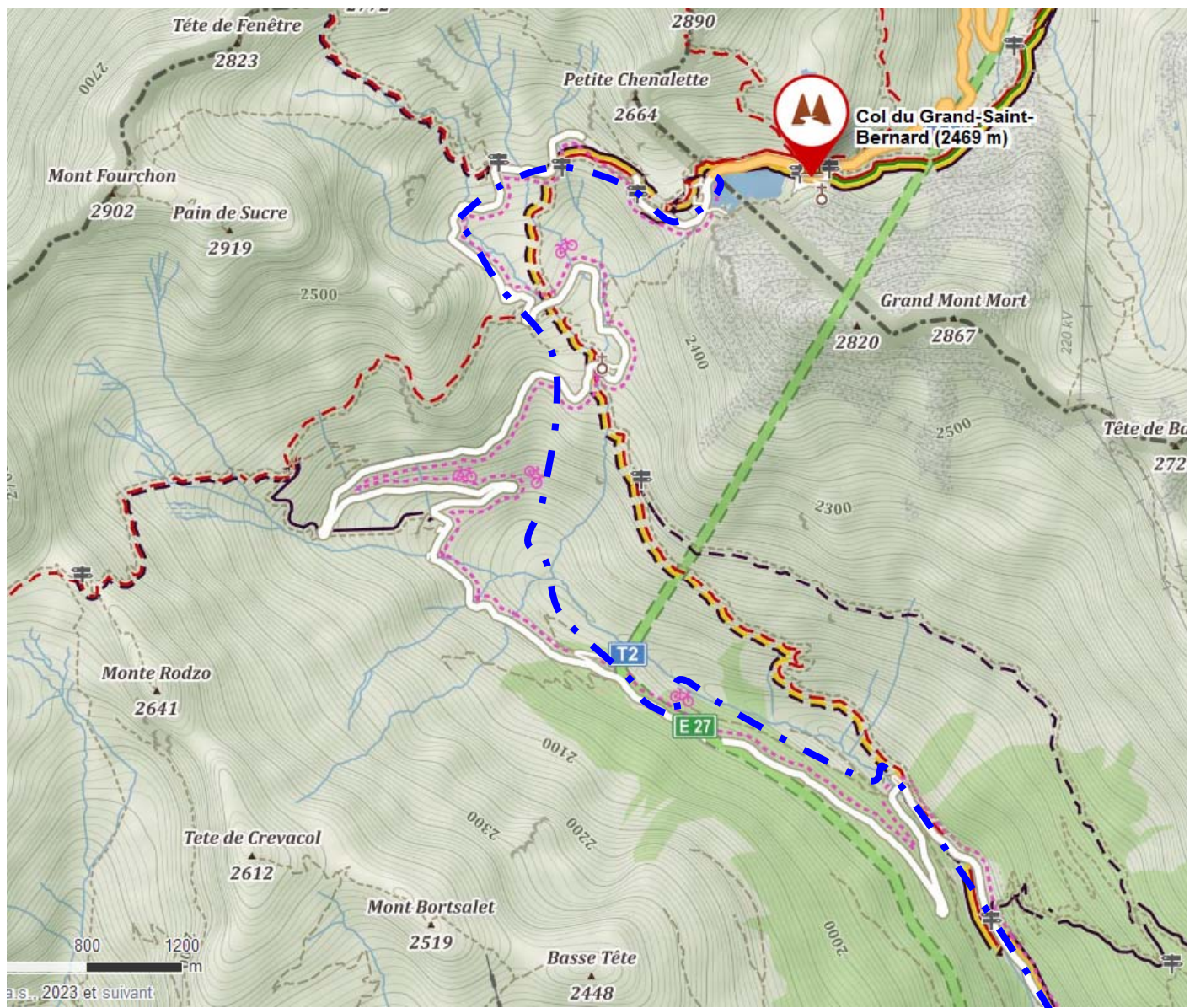
Hébergement 2 nuits : Lo Mayen : Bien, 1, 11010 Valsavarenche AO - lomayen@tiscali.it -
<https://agriturismo-lo-mayen.valle-daosta-hotels.com/fr/>

Et les cartes, merci Thierry



J1: dimanche 19 février 2023

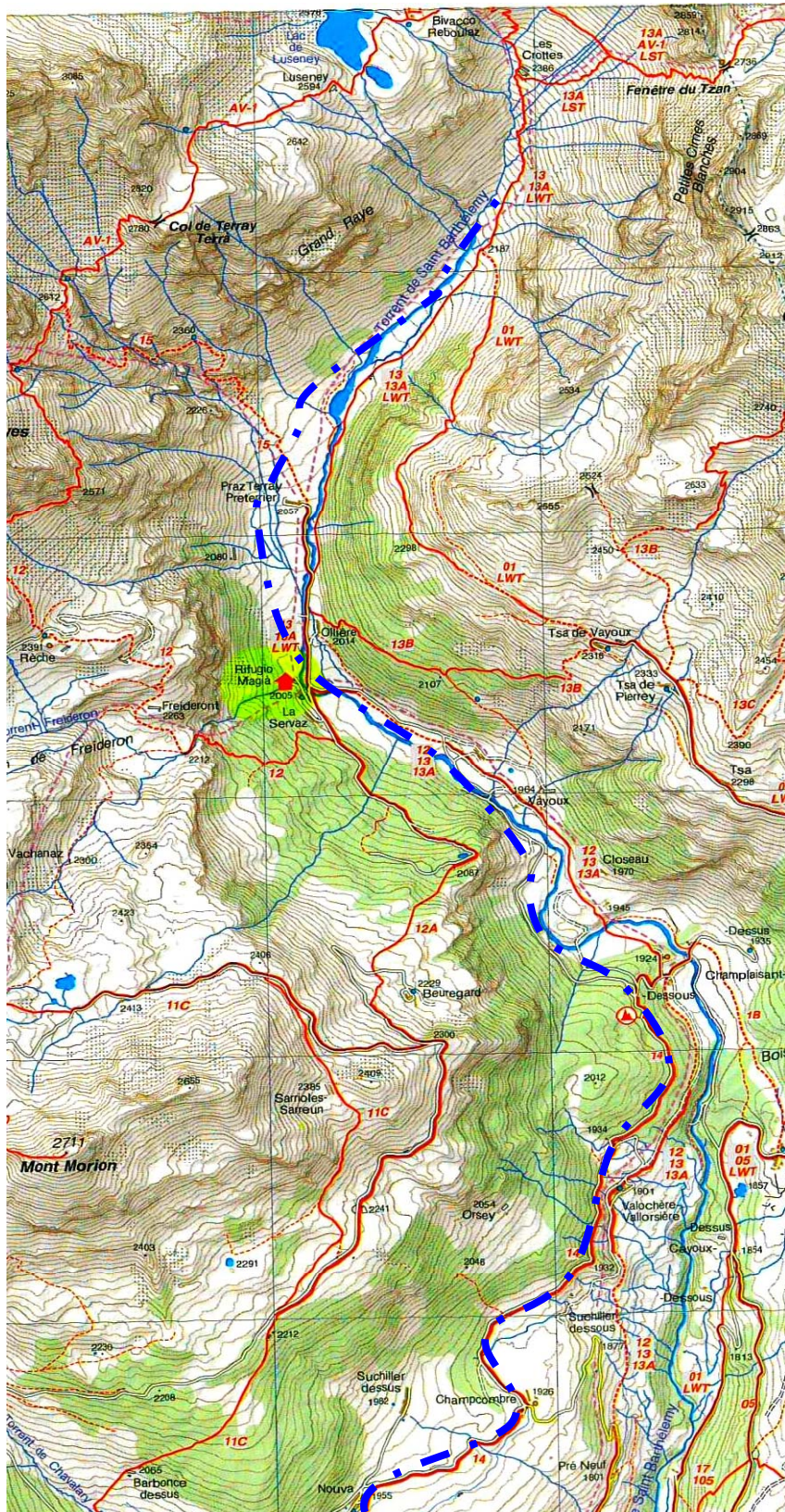
Nous sommes 8 à ski, à Vétan: ballade d \pm 900m



J2: lundi 20 février 2023

Nous sommes 7 à ski, + 1 à raquettes

Depuis St Barthelémy: ballade d+=800m

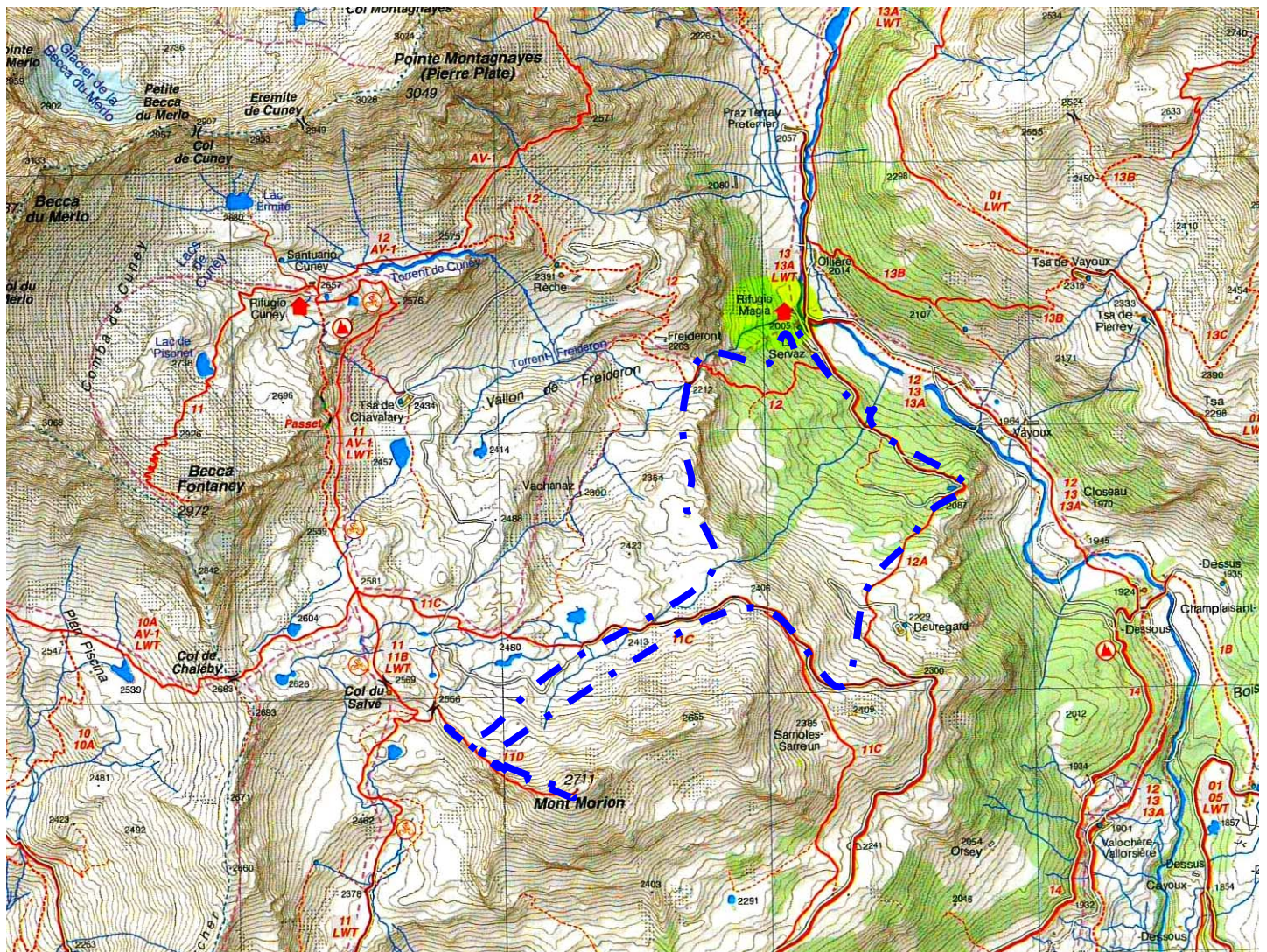


J3: mardi 21 février 2023

La débandade au début: à pied, à ski, à raquettes...

Au final , 7 à ski, + 1 à raquettes

Depuis Porliod : ballade « forestière » d+=400m

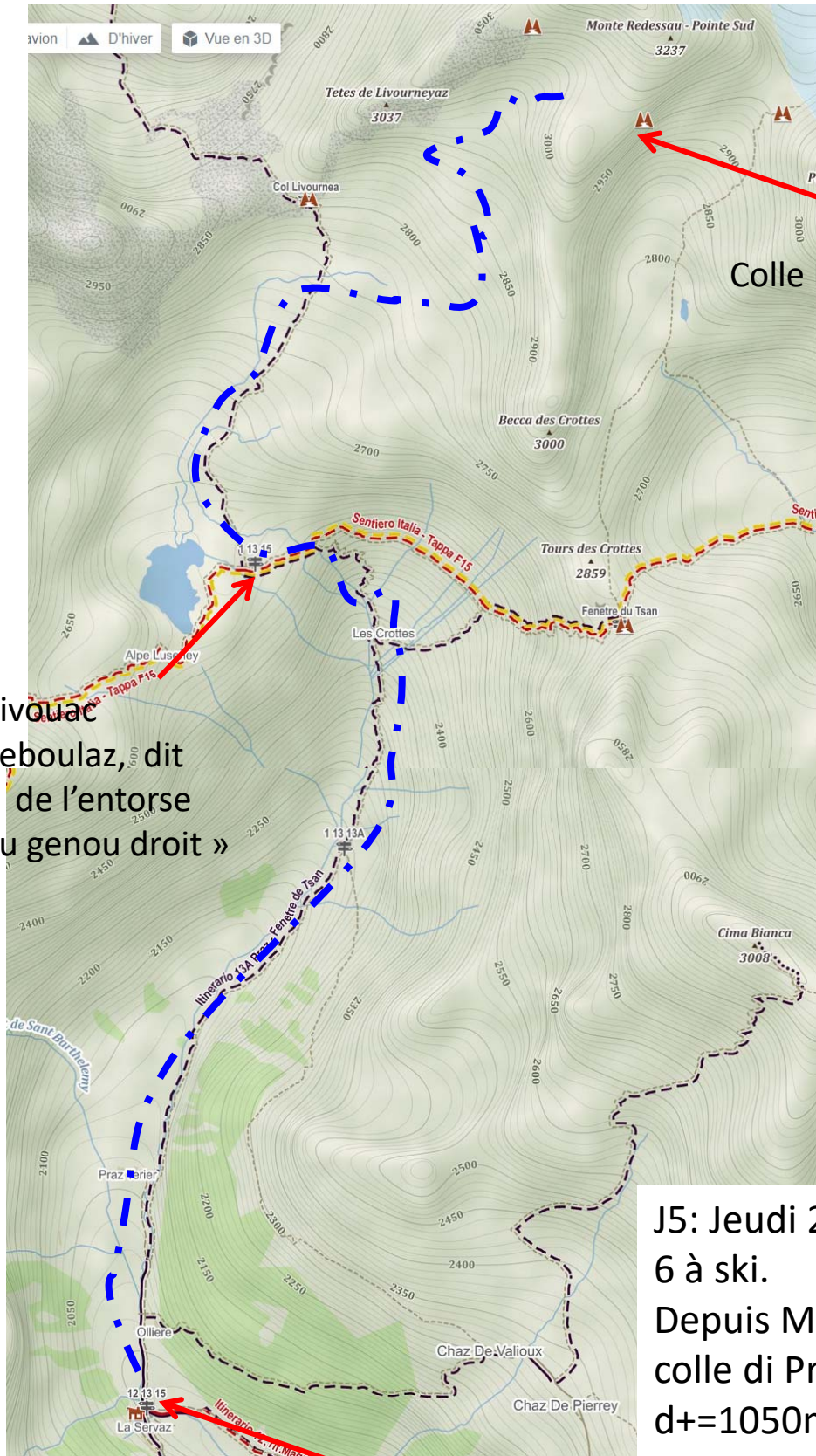


J4: mercredi 22 février 2023

Belle journée, en boucle avec sommet et aventures forestières

7 à ski, + 1 à raquettes

Depuis refuge Magia d+=750m

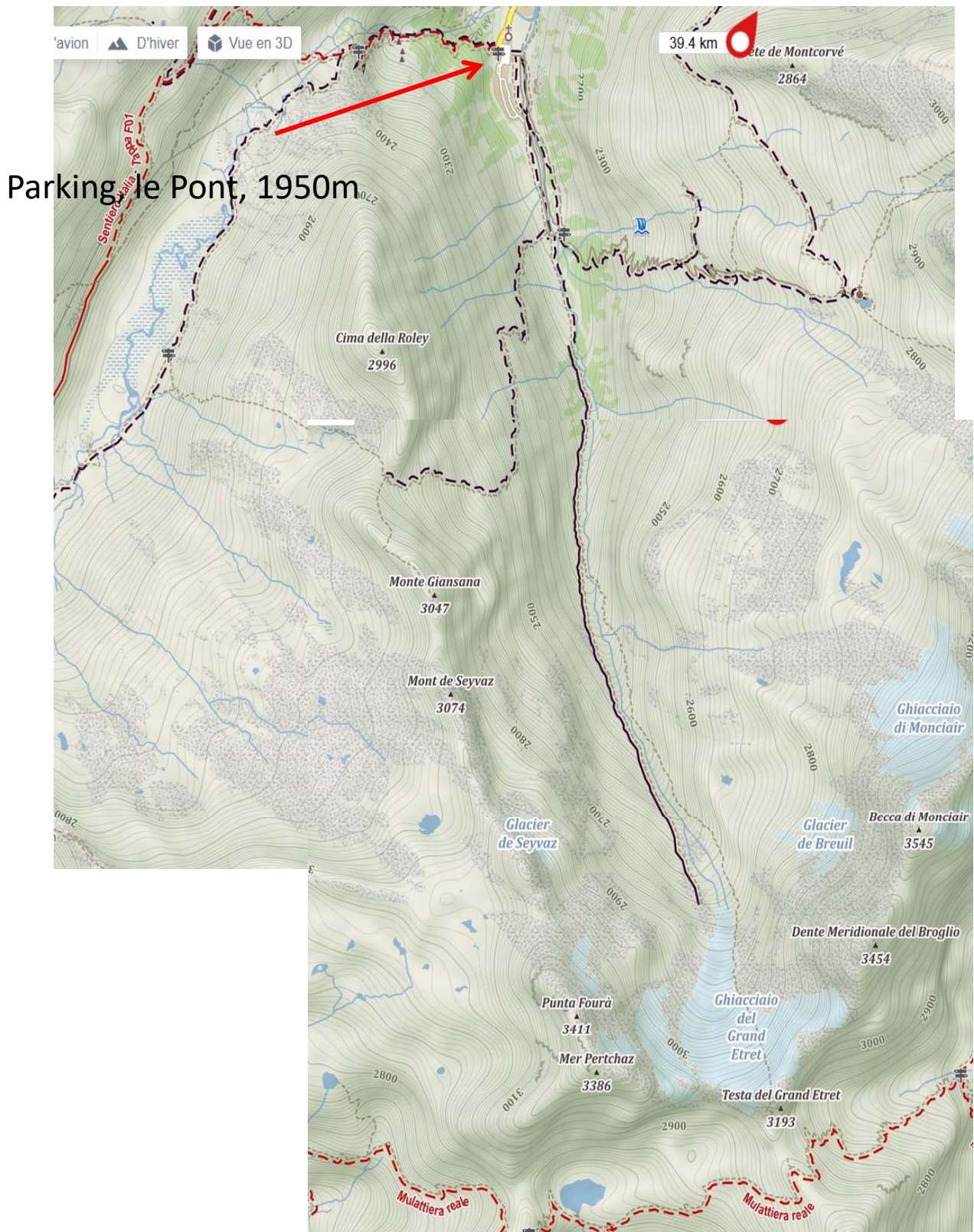


Colle Di Praz Terray 3017m

Bivouac
Reboulaz, dit
« de l'entorse
du genou droit »

J5: Jeudi 23 février,
6 à ski.
Depuis Magia, jusqu'à
colle di Praz Terray
d+=1050m

Refuge Magia, 2005m



J7: samedi 25 février,
 Parking, le Pont, 1950m,
 jusqu'au glacier de l'Etret, d+900m
 5 à ski, +1 à moitié ski, + 1 à raquettes