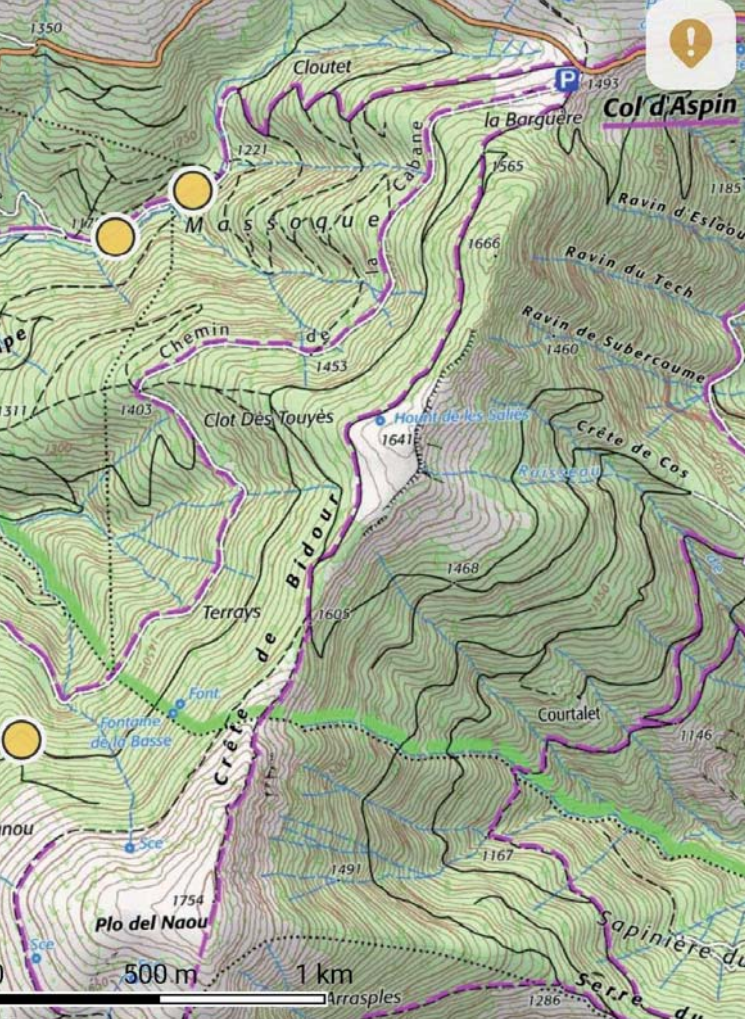




Séjour d'hiver à Ste Marie de Campan

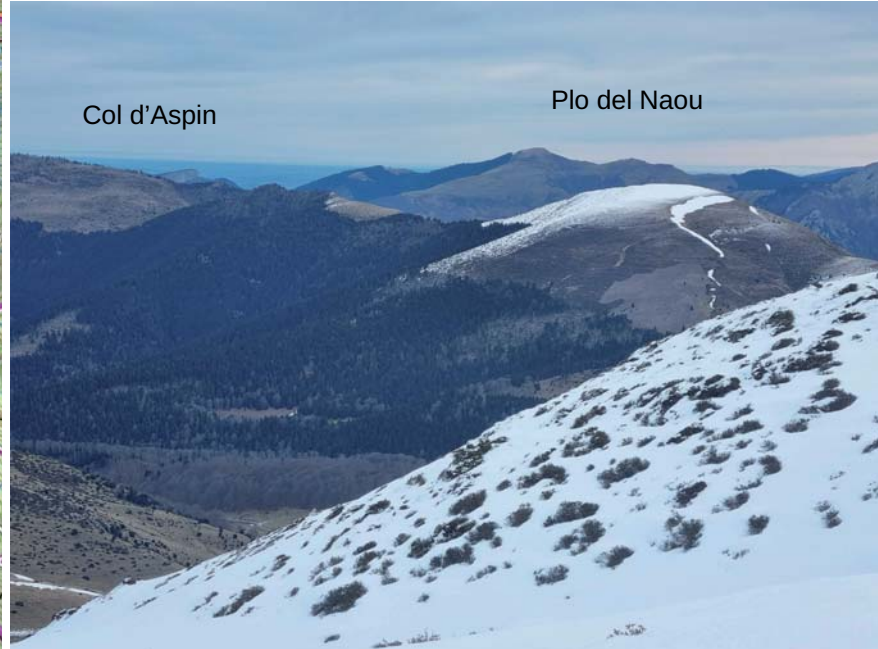
Gîte de l'Ardoisière
21 au 25 février 2025





Col d'Aspin

Plo del Naou



J1 – Plo del Naou : une boucle depuis Payolle sans neige, pour Sophie, Maïté et Christian partis tôt. Temps maussade. La neige est présente au dessus de 1900 m mais totalement inexistante en dessous de 1600 m.

Partis plus tard, Martine, Bernard et Vincent se contentent d'une balade en crête depuis le col d'Aspin vers le Sud. Ce qui permet d'apercevoir la falaise de Pène-Haute vers l'Est et le Pic du Midi à l'Ouest

Au programme : cinq jours de randonnées depuis le gîte de l'Ardoisière, situé au coeur du village de Sainte-Marie de Campan.

Météo très inégale sur la durée du séjour.

Nous serons jusqu'à 11 personnes, avec arrivées et départs échelonnés.



Pic du Midi de Bigorre



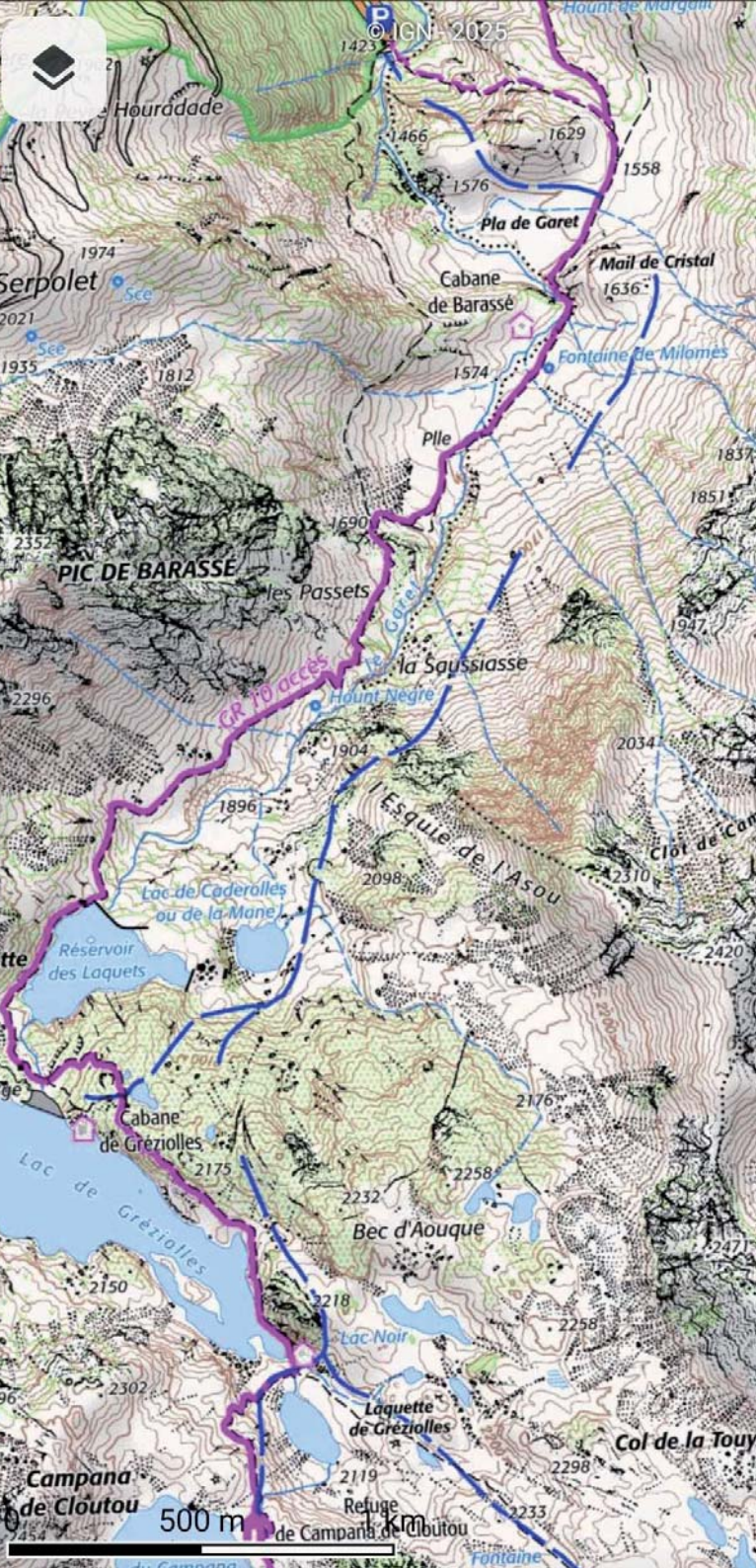
Falaise de Pène-Haute





J2 – Il pleut toute la matinée... on en profite pour descendre au marché de Bagnères, très animé. On y croise Audrey et Patrice, nos bagnérais du club. Départ à pied du gîte (850 m) vers 15h après la pluie pour une belle **boucle vers le courtaou d'Empièze (1450 m) avec retour par les Cabanettes**. Magnifiques points de vue sur les fonds de vallée et leurs granges d'estive. Les trous dans les nuages nous font apercevoir la neige saupoudrée vers 1500.





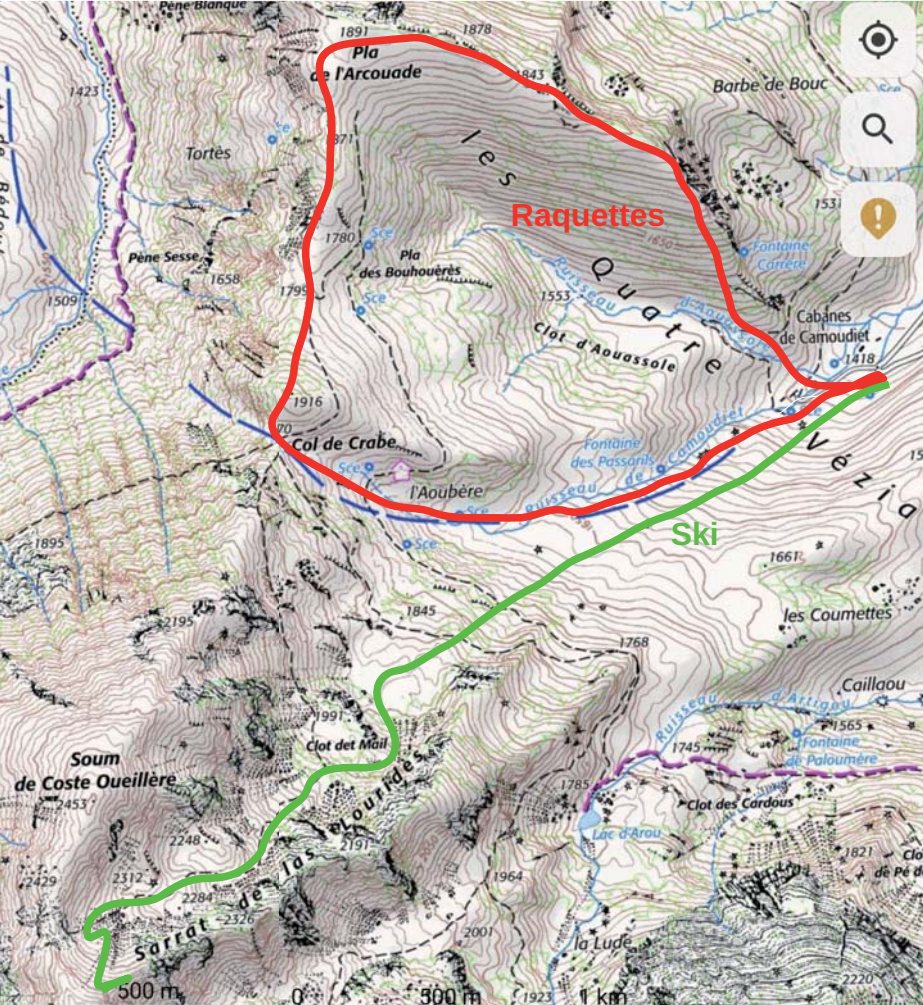
J3 – Bec d'Aouque (2232 m) près du refuge de Campana du Cloutou.
Côté météo, une très belle journée annoncée et il a paraît-il neigé vers 1600 m la nuit dernière...
Départ du virage d'Artigue (1423 m) pour seulement, et c'est la bonne surprise, une petite demi-heure de portage des skis et raquettes.
Paysage et ambiance d'hiver : extra !





J3 (suite) – Bec d'Aouque (2232 m)
Nos progressions à skis et raquettes ne diffèrent que légèrement à la montée, ce qui permet un facile regroupement au sommet après 800 m de dénivellée. Pour les itinéraires de descente, il en ira différemment bien sûr...





J4 – Temps sec mais ciel voilé – Secteur Camoudiet - Coste Oueillère

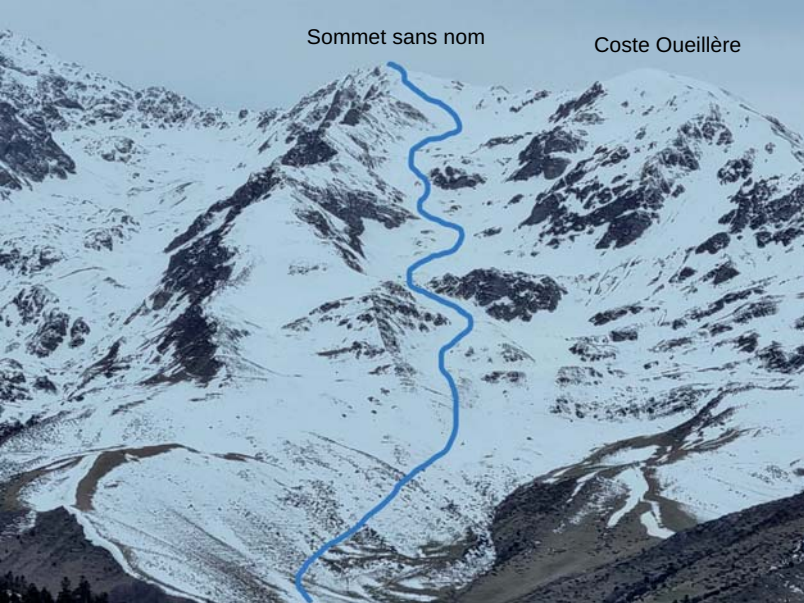
L'absence de neige permet d'accéder en voiture au virage des cabanes de Camoudiet C'est de là que vont démarrer nos deux itinéraires en raquettes et à skis.

- Boucle en raquettes par le Col de Crabe (1870 m) et le Pla de l'Arcouade (1891 m).
- Remontée à skis du vallon de Coste Oueillère pour gravir un sommet sans nom (2500m)



Sommet sans nom

Coste Oueillère



J4 (suite) – . Remontée à skis du vallon de Coste Oueillère pour gravir un sommet sans nom (2500m)

Après 5 minutes de portage depuis le parking, une belle trace datant de la veille suit le vallon et conduit à un petit cirque au pied du sommet de Coste Oueillère. Mais les pentes sud sont croûtées et le sommet sans nom d'en face offre une belle pente exposée nord. Les 20 cm de neige récente pas encore complètement transformée assurent une bonne montée sans couteaux et une descente en très bonne neige



Vallon de Coste Oueillère



Sommet sans nom

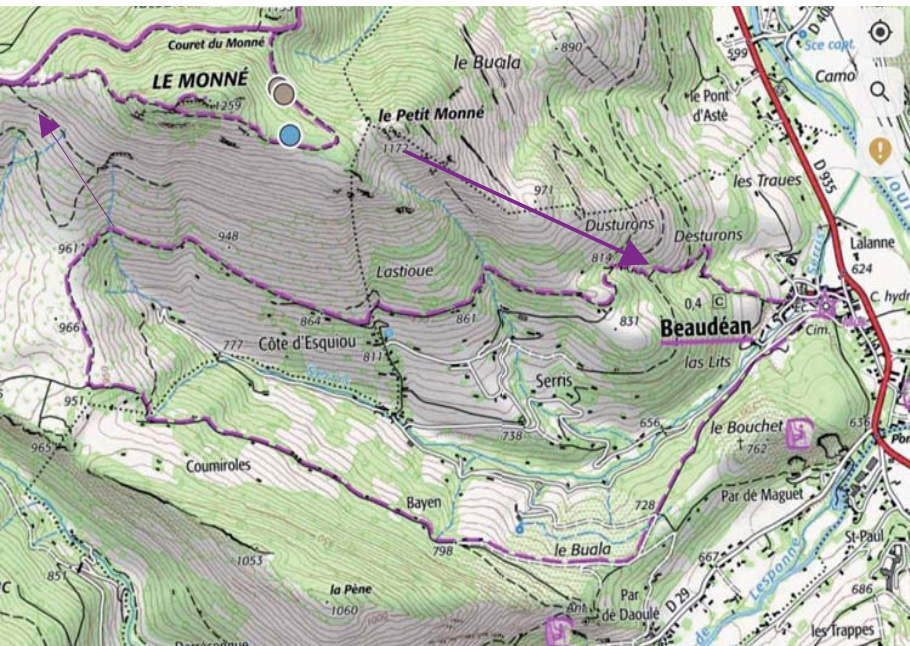


Coste Oueillère



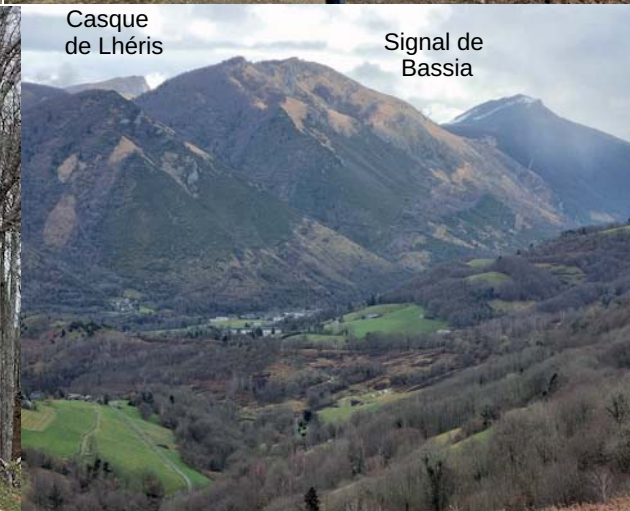
Au sommet sans nom



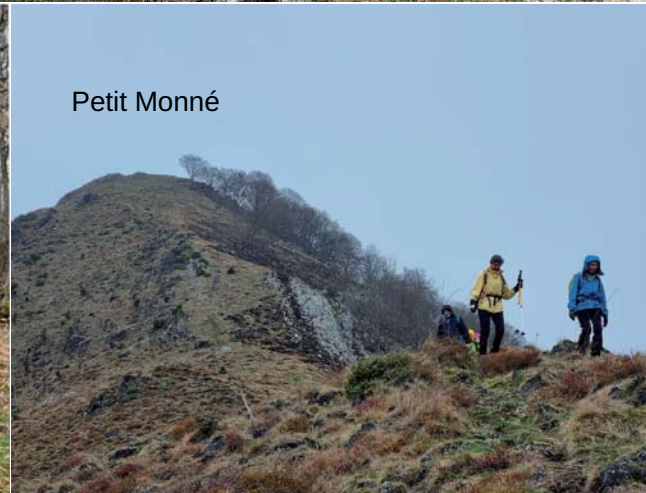


Casque de Lhéris

Signal de Bassia



Petit Monné



De nombreux chants d'oiseaux : grives, rouge-gorges, sittelles, merles

J5 – Boucle depuis Baudéan jusqu'au sommet du Monné.
La météo nous promet de « rares averses » et un refroidissement.

Lumières changeantes et très belles vues depuis le(s) Monné(s).

Ici, pas de chalet Monné mais une auberge !





Biches sur la route de Payolle

Quelques images de Sainte-Marie de Campan.

Merci à Sébastien qui tient le gîte de l'Ardoisière pour son hospitalité et sa savoureuse cuisine.

Et merci à Martine pour l'organisation !



Audrey, Patrice, Sylvie, Hervé et Pierre viennent partager un apéro



Lamier maculé



Église de Sainte-Marie de Campan et son intérieur

